

STOLTHET *och* RIKEDOM

En augustinatt 1851 brann hälsingegården Jon-Lars i Långhed ned till grunden. Men ägarna bestämde sig för att bygga upp den igen, och det med besked. Gården blev Hälsinglands största mangårdsbyggning – och även en av de allra färgstarkaste. Idag förvaltas Jon-Lars som världsarv.

TEXT SVANTE HELMBAEK TIRÉN | FOTO LINDA ROMPPALA

Den norra sängstugans väggmålningar har motiv av landskap med träd och byggnader, inramade av joniska kolonner med frodiga vinrankor. Spisens marmorering plockar upp de blå tonerna och utgör en harmonisk mittpunkt i rummet.



Epitetet "bondeslott" känns inte helt avlägset när man ser den pampiga hälsingegården Jon-Lars.



De dubbla pardörrarna har räfflade, även kallat kannelerade, detaljer.

Sjuhundra kvadratmeter fördelade på sju-tion rum och nära sextio fönster! Bröderna Olof och Anders Andersson i Långhed i Alfta socken, Hälsingland, snålade minsann inte när de skulle återuppbygga sin gamla fädernegård efter branden 1851. Visserligen var det en tvåfamiljsbostad; bröderna tog det ovanliga beslutet att bo tillsammans med två hushåll under ett och samma tak. Men även med det i åtanke är det ett märkvärdigt hus. Att det är byggt för att synas – och imponera – går inte att ta miste på. Men varför satsade man egentligen så stort?

Bröderna hade tagit över gården efter föräldrarna på 1830-talet och den var sedan gammalt en av traktens mest välmående. Hälsingbönderna gjorde stora vinster både på lantbruk, skog och lin och det välståndet ville man minsann visa upp. I landskapet växte den ena storvulna mangårdsbyggnaden efter den andra fram. Just Långhed kallas skämtsamt för "bondeslottens by", det var särskilt många här som satsade stort på sina bostadshus. Man tävlade med varandra i både storlek och utsmyckning. Granna brokvisitar i många färger och utsmyckningar skulle det vara, och invändigt anlitas målere för att skapa de mest vidunderliga rum med målade landskap, figurscener och mönster. Att besöka en Hälsingegård i mitten av 1800-talet var en uppvisning i vad man kunde åstadkomma med lite färg och →



Måleriet lyser av fest och vackra färger. Man kan enkelt föreställa sig rummen fyllda av glada och festklädda gäster, musik och mat.



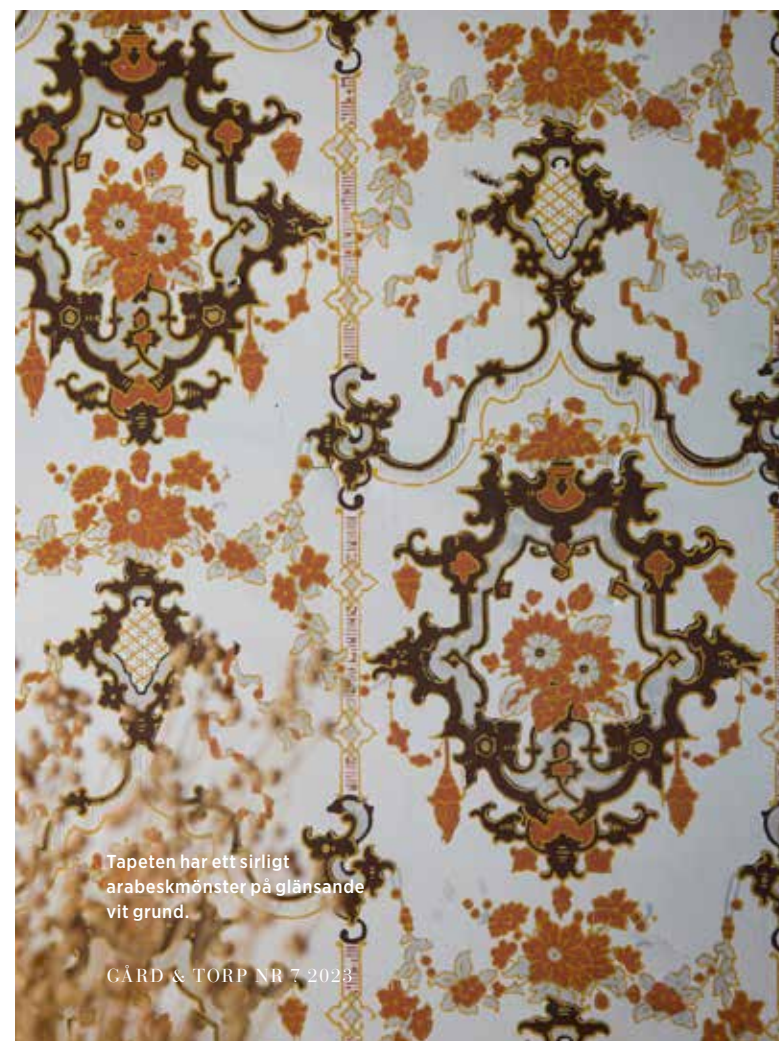
I södra sängstugan står golvet med en mönstrad matta som harmonierar fint med tapeten. Högst upp mot taket sitter en kontrasterande bärd med färgstarka blommor. Notera även hur den ådrade dörren passar fint in i miljön.



En gammaldags svart strömbrytare med vred och tvinnad sladd.



Man kunde tro att denna tryckta tapet i södra sängstugan är från en annan epok - men den är troligen samtida med det färgstarka måleriet. Antagligen är tapeten fransk.



Tapeten har ett sirligt arabeskmönster på glänsande vit grund.

”Det högtidliga i livet fick en alldeles speciell roll”

ett stort mått fantasi. Folkkonstens formglädje samsades med moderna tapeter och influenser utifrån – en blandning av stilar och uttryck som tjusade ögat och skapade festlig variation mellan rummen.

Det sägs att det ingen annanstans i världen funnits en bondebefolkning som satsade så stort på utrymmen endast avsedda för fest och högtider. Detta är en av anledningarna till att sju hälsingegårdar – varav en Jon-Lars – utnämns till världsarv av Unesco. Det är en unik arkitektur där det högtidliga i livet fick en alldeles speciell roll.

NÄR MAN BESÖKER Jon-Lars slås man av de vackra omgivningarna med många gamla gårdsmiljöer, men också själva landskapet och naturen som än i dag bär spår av det omfattande skogs- och lantbruk som gjorde hälsingbönderna så förmögna. Vid sidan av mangårdsbyggnaden finns även uthus kvar på Jon-Lars, som ett härbre och en saltbod från 1600-talet. Det är alltså ett brett historiskt sammanhang som här kan upplevas, från hela kulturlandskapet till gårdsbyggnader och interiörer med inredningsmåleri och föremål. Allt hänger samman och speglar olika delar av det förflutna och människorna som verkat och bott här. →

”Det sägs att det ingen annanstans i världen funnits en bondebefolkning som satsade så stort på utrymmen endast avsedda för fest och högtider”

UNIKT HÅLSINGESLOTT

Här bor: Håkan Johansson, vars släkt har ägt gården sedan 1600-talet – i snart 400 år!

Var: Långhed i Alfva socken, Hälsingland.

Huset: Ett träslott i två våningar plus vind. Huset har 60 fönster. Ingår sedan 2012 i Unesco:s världsarv Hälsingegårdar.

Byggår: Huvudbyggnaden återuppfördes efter en brand 1851. På gården finns uthus från 1600-talet.

Boyta: 700 kvm fördelade på 17 rum i tre våningar.

Övrigt: Visas sommartid efter förbokning.

Köket, även kallat dagligstugan, fick väggar i lysande blått och snickerier i grått. Med hjälp av schablonmåleri har man delat in dagligstugans väggfält med linjer och ornament i guldiga toner – i rätt ljus påminner det faktiskt om förgyllning, trots att det bara är vanlig färg.

”Måleriet speglar ett djupt mänskligt behov av att få uttrycka sig i färg och form”

Storleken är inte det enda som gör Jon-Lars till en ovanlig gård. Den originella idén med två hushåll under samma tak bidrog till en unik planlösning och rumslig gestaltning. Man kan beskriva det som två spegelvända bostäder i tre våningar med trapphus i mitten. På nedre botten finns förstugor, kök eller dagligstugor och kammare. En trappa upp fanns stora salar och säng- eller herrstugor. De flesta rummen hade målad eller annan dekor från början. Marmoreringar, träådringar, schablonmåleri, figurativa scener och landskap – de stora rummen gav fantastiska gestaltningmöjligheter. Just här kan man på goda grunder anta att det mesta av måleriet är utfört av Svärdes Hans Ersson (1826–1910) från Rättvik, en av många skickliga dalmålare som verkade i Hälsingland. På en numera nedriven inredning från bottenvåningen på Jon-Lars hittar man hans signatur och man vet att han har målat flera andra gårdar i just Alfta.

FÄRGSKALAN INNE | Jon-Lars är djärv: lysande turkosblått varvat med kraftfulla inslag av rosa, rött och grönt; skimrande mjuka gråskalor; tapeter med sirliga mönster och grafiska arabeskmönster på vit grund. I några av rummen har man nöjt sig med väggfält med schablonmålade hörnornament, medan man i säng- eller herrstugorna ser stora landskap med byggnader, träd och himlar inramade av kolonner och blomstrande bårder. Tyvärr är inte alla rum bevarade. Den södra sidan, brodern Olofs del, har rummen intakta, medan Anders norra del har byggts om genom åren. Bröderna hade olika smak, så man får föreställa sig ett hus med flera inredningsideal parallellt. Man förstår att de kände stolthet över sitt hus, och att det var viktigt för hälsingbönderna att manifesteras sin status i arkitekturen.

Exakt hur det gick till när man bestämde sig för olika motiv och uttryck vet vi i dag ganska lite om. När man ser det storslagna måleriet undrar man förstås hur det kom sig att man gjorde på detta vis, vad ville man säga? Fanns det särskilda budskap utöver att det var pampigt, eller nöjde man sig helt enkelt med måleriet som en festlig inramning? Forskning pågår och med tiden kommer vi säkert få bättre svar och lära känna dessa målare och deras arbetsprocess. Men även utan detaljerade svar häpnar man över både skönheten och berättarglädjen. Kontrasten mellan olika rum och hur man med enkla medel lyckats skapa hela världar av gestaltningar är minst sagt fascinerande.

Det är viktigt att inte bara se måleriet som skryt eller pynt. Oavsett avsikter speglar måleriet ett djupt mänskligt behov av att få uttrycka sig i färg och form. Det sätter oss i direktkontakt med historiens kreativitet och vi bör därför fortsätta vara lika nyfikna som beundrande inför miljöer som Jon-Lars. Fler historier kommer att avslöjas – men bara om vi låter måleriet vara en berättelse, inte endast en yta. ●

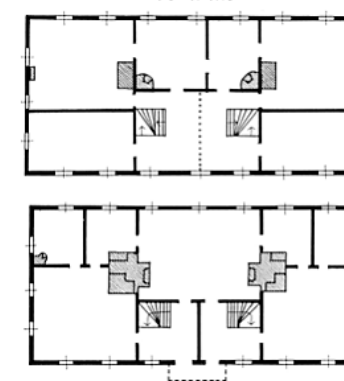


Den södra kammaren har en betydligt mer sparsmakad, men ändå elegant utformning. Väggfälten har fått schablonmålade hörnornament.

Jon-Lars har gamla anor och givetvis återbrukade man ibland olika byggnadsdetaljer i samband med nybyggen. Här ser man exempelvis gångjärn med smidda fästen, troligen från 1600-talet.



Marmoreringar var en favorit i förstugor och hallar, så även på Jon-Lars. Här är det finstämda gråtoner som på håll ser ganska realistiska ut – men nära inpå ser man att det är ganska flödigt och vågat måleri.



Rum för två bröder

Ritning över den ursprungliga planlösningen. Bottenvåningen hade en gemensam sal i mitten för fest och familjesammankomster. Som om det inte vore nog hade bröderna dessutom varsin egen stor sal på övervåningen. Den streckade linjen i övervåningens förstuga markerar det låga räcke som delade rummet i två delar. På vindsvåningen fanns ytterligare rum.